

« У Т В Е Р Ж Д Е Н О »

На заседании  
Наблюдательного совета  
АО «Кварц»  
«30» ноября 2020 г.  
(протокол от 30.11.2020 г. №14)



# БИЗНЕС-ПЛАН АО «КВАРЦ» на 2021 год

Наименование предприятия,  
государственная доля которого имеется в  
управлении

Инвестиционная компания АО " UzAssets"  
в форме акционерного общества

Ведомственная принадлежность

Ассоциация «Узпромстройматериалы»

Почтовый адрес и  
адрес электронной почты

Ферганская область, г. Кувасай, ул.  
Мустакиллик 2а, ин.: 105900,  
[qvartznew@mail.ru](mailto:qvartznew@mail.ru)

ИНН

200124765

Руководитель исполнительного органа

Буриев Акмал Ибрагимович

Главный бухгалтер

Исабоев Абдоржон Акбарович

## **Резюме**

### **1. Цель деятельности общества**

Целью деятельности АО «Кварц» является максимально полное удовлетворение требований и ожиданий потребителей путем выпуска качественной и доступной продукции в минимальные сроки.

Основными направлениями деятельности АО «Кварц» является:

- Сохранение и укрепление позиций производителя высококачественной продукции;
- Разработка и освоение производства новых видов продукции;
- Обеспечение высоких темпов производства путём обновления морально устаревшего оборудования;
- Развитие партнерских отношений;
- Укрепление авторитета надежного партнера;
- Получение устойчивой прибыли для повышения финансовой стабильности предприятия и уровня благосостояния каждого работника.

### **1.2 . Информация об обществе**

Акционерное общество «Кварц» является крупнейшим предприятием в Центрально азиатском регионе по выпуску стеклянных банок, бутылок, стекла листового полированного, цветного (зеленого, синего и бронзового), закалённого и стекол для автомобильной промышленности. Введено в эксплуатацию в 1975 году, для обеспечения стеклотарой консервных заводов Республики Узбекистан и Среднеазиатского региона.

За более чем 43 - летнюю историю развития АО "Кварц", прошло нелегкий путь от небольшого завода до одного из самых крупных предприятия Республики Узбекистан.

Главной задачей предприятия стало достижение и поддержание качества продукции и услуг, оказываемых потребителю на уровне, соответствующему мировому стандарту.

Произведена замена устаревших механических устройств управления электронными, разработана и внедрена в производство облегченная стеклотара. Внедрено техническое перевооружение производства с установкой автоматизированных станков, которое ведет к высокому качеству очистки пресс форм, установлен фрезерный обрабатывающий центр, предназначенный для изготовления форм комплектов и деталей высокой точности для стеклоформирующих машин, установлен универсальный заточный станок для качественной заточки инструментов сложной конфигурации. Кроме того, установлены автоматические упаковочные машины, что повысило условия

АО «Кварц» - производство листового стекла и стеклотары

транспортировки и сохранения товарного вида продукции. За счет этого увеличился также объём производимой продукции.

В 2002 году была произведена реконструкция производства листового полированного стекла с участием фирмы "Текинт" (Италия). Мощность линии составила 10 млн.м<sup>2</sup> в год в физическом 2 мм исчислении. Толщина стекла от 2 мм - до 8 мм. Реконструкция позволила увеличить объём производства и повысить качество выпускаемого стекла. Выпускаемое стекло используется для остекления рам, витражей, мебели, производства закаленного строительного стекла и для безопасного остекления наземного транспорта.

В 2017 году был осуществлен пуск двух новых линии стеклянной тары на оборудовании компании «Botttero» и «BDF» (Германия), вместо устаревшего оборудования «EMXART», с целью снижения энергопотребления. Машины оснащены современной электронной системой, а рабочий процесс контролируется автоматически. Новые технологии увеличили производственные мощности и качество.

В 2017 году была закуплена и установлена цифровая печатающая машина типа VitroJetST 1.6 XY (Испания) для полноцветной цифровой печати керамическими красками на стекле для оформления элементов мебели, наружной рекламы, нанесения декоративных элементов на стекло бытовой техники, нанесения защитной полосы для всех видов наземного транспорта и т. д.

В целях развития и совершенствования производства, предприятие стало использовать современный метод «Химического смягчения и очистки воды», компрессоры для подачи сжатого воздуха и дополнительную холодильную установку, в цехе метало форм, введена в строй плавильная печь мощностью 300 тонн. В целях экономии электроэнергии и повышения производительности, в цехе по производству полированного стекла, на участке ванны-расплава установлены вентиляторы охлаждения. В дозировочно смесительном цехе дополнительно установлены смесители шихты.

В соответствии с решением Президента Республики Узбекистан был принят Указ «О дальнейшем развитии акционерного общества «Кварц». Предприятие реализовывает инвестиционный проект по строительству новой линии флоат-стекла, мощностью 400 тонн в сутки. Был заключен контракт с китайской компанией «ShanghaiPony Technology» на закупку современного оборудования для новой линии проекта. Ожидается, что после завершения проекта завод будет производить до 15 млн м<sup>2</sup> стекла в год, шириной 3 метра и толщиной от 2 мм до 19 мм.

Одним из основных видов сырья используемым предприятием является кварцевый песок, который ранее импортировался из Республики Таджикистан, за счет иностранной

АО «Кварц» - производство листового стекла и стеклотары

валюты. Благодаря усилиям специалистов, в рамках программы локализации, был приобретён карьер в Навоийской области, на котором ведётся добыча кварцевого песка.

На территории предприятия расположены 5 основных и 9 вспомогательных цехов.

Цех по производству стеклянной тары предназначен для выпуска стеклянной банки и бутылки. Тара стеклянная вырабатывается путем плавления шихты заданного состава и формования изделий из стекломассы.

Машинованное производство участок №1

Ввод в 1975 году производительность стекловаренной печи 135 тн. в сутки. Имеет 6 стеклоформирующих машин 2 ПВМ-12А, производительность 1 машины составляет 36,5 млн.шт. в год ст./банки. Проектная мощность стеклянной банки – 219 млн.шт.в год в усл. 0,5 исч. Выпускает более 20 видов стеклянных банок ёмкостью от 200 см<sup>3</sup> до 3000 см<sup>3</sup>

Машинованное производство участок №2

Проектная мощность - 120 млн.шт. Выпускает более 160 видов стеклянных бутылок зеленого, синего бесцветного стекла ёмкостью от 200 до 1750 см<sup>3</sup>.

Машинованное производство участок №3

Производительность печи – 75 тн./сут. Имеет 3 СФМ ВВ-7. Производительность машин 13,3 млн. шт. стекло бутылок в год. Проектная мощность стеклянной бутылки – 40 млн.шт.в год.

ЦППС - цех по выпуску полированного листового стекла. Был построен в 1996 году, базируется на методе термического формирования ленты стекла на расплаве металла, являющимся наиболее современным и прогрессивным. производительность стекловаренной печи - 200 тонн в сутки. Стекло выпускается размерами 800x1300 мм, 1300x1600 мм, 2000x3000 мм и по размерам согласованным с покупателем. Толщина стекла от 2 мм - до 10 мм.

ДСЦ - дозировочно-смесительный цех, предназначен для обработки сырьевых материалов и приготовления шихты заданного химического состава и подачи ее в стекловаренную печь.

ЦМФ - цех металлических форм, предназначен для изготовления металлических форм комплектов для стеклотары.

СЗА - станция защитных атмосфер, предназначена для выработки азотно-водородной смеси заданного состава, характеристик, и подачи ее в производство полированного стекла.

ЦУМ - цех упаковочных материалов, предназначен для изготовления дощатых ящиков для упаковки листового стекла.

АО «Кварц» - производство листового стекла и стеклотары

ЦЗЛ - центральная заводская лаборатория, определяет правильность приготовления шихты, состав стекла для выпуска стеклотары и листового полированного стекла.

ОТК - отдел технического контроля, проводит испытания выпускаемой продукции на предмет соответствия по нормативному документу. Испытательное подразделение АО "Кварц" аккредитовано Госстандартом Республики Узбекистан. На предприятии внедрена и сертифицирована система менеджмента качества в соответствии требованиям ISO 9001: 2000. Получено официальное подтверждение от Сертификационного Органа RW TUV (Германия) о положительном результате сертификации.

КИПиА - цех контрольно-измерительных приборов, предназначен для контроля процесса производства, обеспечивающиеся новой системой автоматизированного управления.

ЦОИ – цех огнеупорных изделий, предназначен для выпуска огнеупорного кирпича и огнеупорных изделий

Большое внимание уделяется индивидуальным заказам. По желанию клиента изготавливается эксклюзивная продукция, которая отличается оригинальностью и отвечает всем требованиям. Мы постоянно расширяем свой ассортимент, стараемся сделать его более разнообразным, более качественным и более привлекательным.

Транспортное обеспечение.

На предприятии действует 4 транспортных подразделения:

- железнодорожное (тепловозы);
- автомобильное (грузовые и легковые автомобили, автобусы);
- грузоподъемное (электро и авто кары, погрузчики);
- участок малой механизации (тракторы, автокраны, дорожно-ремонтная техника).

### **Реквизиты, статус, структура**

Инициатором проекта является АО «Кварц». Свидетельство о регистрации № 02 от 10.09.2014г. Основным видом деятельности является производство стеклотары и полированного стекла.

Юридический адрес общества – город Куvasай, Ферганская область, ул. Мустакиллик, 2а.

Уставной фонд Общества составляет 165 410 млн.сум в виде обыкновенных акций номиналом 1,715 тыс.сум. Учредителями предприятия являются:

- Государство – доля 89,78%
- Собственники предприятия 10,22%

Председатель правления АО «Кварц» - Буриев А.

### **1.3. Использование мощностей**

Освоение производственных мощностей в последующие годы приводится в приложении №1. В прогнозных расчетах планируется загрузка мощности на 80-100 %.

### **1.4. Организационная и управленческая структура предприятия (Пр. №2)**

### **1.5. Кадровая политика, информация о сотрудниках, в том числе о членах управления и исполнительного органа предприятия, социальная защита**

Кадровая политика АО «Кварц» сформирована руководством организации и реализуется кадровой службой в процессе выполнения её работниками своих функций. Она находит своё отражение в следующих нормативных документах:

- правила внутреннего распорядка
- коллективный договор

Кадровая политика является частью общей политики предприятия и основной задачей является.

1. Обеспечение предприятия квалифицированными работниками.

2. Развитие профессиональных навыков и личностного потенциала работников, профессиональная ориентация и переподготовка. Проведение аттестации и оценка уровня квалификации, карьерные продвижения.

3. Совершенствование системы, стимулирование трудовой деятельности и соблюдение требований по охране труда.

4. Рациональное использование кадрового потенциала имеющегося в распоряжении предприятия.

5. Разработка критериев и методики подбора, обучение и расстановки кадров соответствующей квалификации.

6. Подготовка, переподготовка и повышение квалификации работников

Особое внимание в кадровой политике АО «Кварц» уделяется подготовке и переподготовке кадров, подбора и расстановки кадров, постоянная работа ведется по подбору и расстановке кадров в соответствии Классификатора основных должностей служащих и профессий рабочих, сотрудничество с высшими учебными заведениями. В настоящее время численность работников АО «Кварц» составляет 2311 человек. Из общей численности: Руководители 100 чел.

АО «Кварц» - производство листового стекла и стеклотары

Специалисты 110

Обслуживающий персонал 140 чел.

Технический персонал 164 чел.

Рабочие 1799 человек.

Обучение рабочих основным профессиям включает: подготовку вновь принятых рабочих, переподготовку (переобучение) рабочих, обучение рабочих вторым (смежным) профессиям, повышение квалификации рабочих.

Индивидуальная теоретическая и практическая подготовка вновь принятых рабочих осуществляется путём закрепление молодого специалиста к более квалифицированному специалисту. Теоретическое и производственное обучение осуществляется в учебной группе.

Обучение рабочих вторым (смежным) профессиям организуется с целью получения новой профессии с начальным или более высоким уровнем квалификации. Повышение квалификации рабочих направлено на совершенствование их профессиональных знаний, умений, навыков, рост мастерства по имеющимся профессиям. Повышение квалификации проводится в образовательных учреждениях в соответствии с лицензией на право ведения образовательной деятельности. Обучение специалистов высшего и среднего руководящего состава в соответствии с принципами корпоративного управления проводится в научно-образовательном центре корпоративного управления на специальных курсах и в других ВУЗах. В целях повышения эффективности организации подготовки, переподготовки и повышения квалификации кадров ежегодно расходуются более 70 млн. сумов.

Своей главной задачей в области социальной политики руководство предприятия считает создание условий для эффективной работы сотрудников, их профессионального роста, обеспечение возможностей для достойного заработка и развитие культуры производства. Неуклонный рост эффективности производства и производительности труда позволяет поддерживать уровень заработной платы на высоком уровне. В АО «Кварц» реализуются следующие мероприятия социальной направленности, добровольное медицинское страхование работников, добровольное страхование от несчастных случаев и болезней, санаторно-курортное лечение работников, оказание помощи работникам в улучшении жилищных условий, социальная поддержка неработающих пенсионеров, оказание помощи работникам, организация спортивных и культурных мероприятий и ряд других преимуществ предусмотренных в коллективном договоре.

Основной контингент увольняющихся - это работники увольняющиеся в связи с выходом на пенсию. Вся проводимая работа по подбору и расстановки кадров направлена

АО «Кварц» - производство листового стекла и стеклотары

для выполнения плана выпускаемой продукции, освоения новых мощностей и расширения рынка сбыта.

#### **1.6. Положение на рынке, существующие деловые связи и деловая репутация**

АО «Кварц» являясь крупнейшим предприятием продукция полностью удовлетворяет потребности внутреннего рынка и экспортируется во многие страны: Казахстан, Туркменистан, Таджикистан, Киргизия, Грузия, Украина и Афганистан.

В 2010 г. АО «Кварц» освоило выпуск бронзового стекла окрашенного в массу. Ранее такое стекло в республику завозилось из Китая, России, Турции, что влекло большие расходы валютных средств.

В связи с освоением современных видов оборудования в последние годы предприятием достигнуты возможности выпуска новых видов продукции высокого качества отвечающего мировым стандартам. Результатом этого явились получение международных наград в России «Лавры славы» и «Золотой ягуар» - за безупречную репутацию в бизнесе и высокое качество продукции и услуг, Международной Звездой «За лидерство в области качества» - за стремление к качеству, инновацию и внедрению передовых технологий, Дипломом «Международный стандарт качества» - за соответствие выпускаемой продукции требованиям стандарта качества, «Надёжный партнер» - за участие в конференции «Международная кооперация и экспорт – современные возможности выхода на зарубежные рынки».

Предприятие относится к числу предприятий промышленности строительных материалов.

#### **Потенциал существующий и прогнозируемый**

АО «Кварц» намеренно сохранить свою позицию на рынке производства. Для достижения поставленной цели компания имеет, и будет иметь современный технологический потенциал, будет выстраивать стабильные деловые отношения с партнерами, гибкую маркетинговую стратегию. Планируется организация и дальнейшее расширение стран экспорта производимой продукции.

#### **1.7. Система менеджмента и качества на предприятии.**

На предприятии ведется активная работа по улучшению качества выпускаемой продукции и энергетического менеджмента в соответствие с международным стандартом. Вследствие чего на предприятие органами по сертификации «DQS QUALITY SYSTEMS», «TUV» внедрены и функционируют система менеджмента качества ISO



9001:2015 и энергетического менеджмента ISO 50001. В 2017 году были вручены сертификаты по международным стандартам ISO 9001:2015 и ISO 50001.

## **2. Стратегия общества (история и предпосылки создания проекта)**

Производство стекла является важным стратегическим направлением, так как полностью пересекается с потребностями большого количества предприятий различных отраслей: пищевой, автомобильной, строительной, фармацевтической и др.

Проводимые исследования показывают высокий потенциал пищевой и плодоовощной промышленности Узбекистана в целом, наличие больших возможностей в ее переработке, упаковке и доведения до потребителя, а высокие темпы жилищного строительства, требующие современных отечественных качественных материалов, что и создает высокий потенциал развития промышленности строительных материалов.

Благоприятный правовой инвестиционный климат, созданный в Узбекистане, стимулирование пищевой, строительной, фармацевтической, автомобильной отраслей, наличие трудовых ресурсов, сырьевой базы, высокая численность населения, расширение потенциала перечисленных выше отраслей страны в целом способствовали формированию основной идеи деятельности АО «Кварц».

Согласно ПП РУз №2982 от 19.05.2017 года АО «Кварц» включено в инвестиционную программу и осуществляет реализацию проекта по строительству новой линии производства листового стекла мощностью 400 тонн в сутки.

В Узбекистане большое значение уделяется демонополизации рынка строительных материалов и развитию строительной индустрии в целом, активному привлечению в этот сектор экономики иностранных инвестиций. Благодаря принятию первым Президентом И.А. Каримовым Указов «Об углублении экономических реформ и ускорении развития промышленности строительных материалов», «О приоритетах развития промышленности Республики Узбекистан» и «О дополнительных мерах по расширению индивидуального жилищного строительства в сельской местности на основе типовых проектов» было начато масштабное строительство новых и реконструкция существующих промышленных объектов, жилых домов, учебных заведений, медицинских учреждений и других объектов социально-бытового назначения с применением передовых архитектурных решений и новых высокотехнологичных строительных материалов.

Сегодня в Узбекистане приняты и реализуются долгосрочные программы национальной подготовки кадров, школьного образования, поддержки индивидуального

АО «Кварц» - производство листового стекла и стеклотары

жилья. Ведётся строительство новых и реконструкция действующих промышленных объектов, дорог, мостов, объектов социально-бытового назначения.

Растет заинтересованность иностранных инвесторов во вложении инвестиций в эту отрасль. Так, количество совместных предприятий увеличилось с 5 в 2004 году до 24 в 2015 году, иностранных предприятий и акционерных обществ с контрольным пакетом иностранных компаний - до 5 в 2015 году. В настоящее время в республике в отрасли промышленности строительных материалов функционируют более 5200 предприятий.

### **3. Рынок и концепция маркетинга**

#### **Спрос и предложение**

##### **3.1. Структура и характеристика рынка**

Предприятие производит стекло листовое для строительства, стеклянные бутылки и банки для пищевой промышленности. Спрос на данную продукцию обусловливается высоким спросом на продукцию переработки сельхозпродукции и большим потенциалом развития перерабатывающей промышленности.

В течение последних 25 лет в республике особенно интенсивно развивается овощеводство, бахчеводство, садоводство и виноградарство. За это время площади насаждений садов и виноградников увеличилось почти вдвое, а валовой объем сбора фруктов, ягод и винограда более чем в четыре раза. Объем производства в пищевой промышленности вырос в 2019 г. по сравнению с 2018 г на 40%.

Узбекистан обладает мощным сельскохозяйственным ресурсным потенциалом и имеет возможность выращивать свыше 17 млн. тн плодоовощной продукции в год. В настоящее время ежегодно в республике производится 4,4 млн. тн продукции садоводства и виноградарства, 15,4 млн. тн овощебахчевых культур и картофеля. За 2019 г. продукция сельского хозяйства выросла на 6,1%.

На основных и промежуточных посевных площадях посеяно овощей на 255,8 тысячи гектаров, картофеля - 81,5 тысячи гектаров и бахчи - 57,1 тысячи гектаров. На площади 2,4 тысячи гектаров созданы новые сады, на 5,6 тысячи гектаров – интенсивные сады, на 8,9 тысячи гектаров – виноградники. Проведена реконструкция садов на 4,1 тысячи гектаров и виноградников – на 6,1 тысячи гектаров, на площади 213,5 гектара создана 421 теплица.

В результате принятых мер выращен и собран рекордный объем зерна – свыше 6,5 миллионов тонн. Значительно увеличены объемы производства овощей – 454 тыс тонн (105% к 2019 г.), картофеля – 177,725 тыс. тонн (106,1%), бахчевых – 231 704 тыс. тонн (112,6%), плодов – 46 474 тыс. тонн (101,7%) и винограда – 13 524 тыс.тонн (100,8%).

АО «Кварц» - производство листового стекла и стеклотары

Большие объемы выращивания сельхозпродукции в республике, сезонность созревания плодов и овощей создают потребность в их переработке, а, значит, и потребность в стеклянной таре.

В то же время высокие темпы роста жилищного и гражданского строительства обуславливают постоянный спрос на стекло листовое.

### **3.2. Характеристика продукции, ее конкурентоспособность на рынке**

#### **Стекло листовое.**

Качественные и технические характеристики:

ГОСТ 111-2001 «Стекло листовое» (Технические условия)  
Упаковка: в ящиках, контейнерах и пирамидах.  
Толщина стекла от 2,0мм до 10,0мм. Размеры свободные и твердые.

Сферы применения продукции:

Стекло применяется для остекления зданий и средств транспорта, а также для изготовления мебели.

Имеется международный сертификат на закаленное стекла в соответствии с международными Правилами (официальное утверждение №34 ЕЭК ООН)

Код по ТН ВЭД продукции - 7005

#### **Бутылка стеклянная**

Качественные и технические характеристики:

ГОСТ 32131:2014 «Бутылки стеклянные для алкогольной и безалкогольной продукции» (Общие технические условия), ГОСТ 10117.2-2001 «Бутылки стеклянные для технических жидкостей» (Типы, параметры и основные размеры), Ts 05576905-2015 «Бутылки стеклянные для пищевой продукции» (Общие технические условия).  
Упаковывается в полиэтиленовые пленки. Вместимость от 200 см<sup>3</sup> до 1750 см<sup>3</sup>

Сферы применения продукции:

Бутылки применяются для разлива пищевой и технической жидкости.

Код по ТН ВЭД продукции – 7010.

#### **Банка стеклянная**

Качественные и технические характеристики:

ГОСТ 5717.2-2003 «Банки стеклянные для консервов» (основные параметры и размеры), O'zDSt 2828-2014 «Банки стеклянные для пищевой продукции (Технические условия) и согласно тех. описаний. Упаковывается в полиэтиленовые пленки. Вместимость от 270 см<sup>3</sup> до 3000 см<sup>3</sup>

Сферы применения продукции:

Банки применяются для консервирования продуктов питания.

Код по ТН ВЭД продукции – 7010.

### **3.3. Существующий потенциал отрасли, предприятия-конкуренты, оценка перспектив и проблем развития отрасли, территориальное размещение, качество продукции**

В 2020 г. в Узбекистане объем рынка листового стекла составил примерно 33,3 млн.кв.м, из них импортировано около 10,2 млн.кв.м. Строительный комплекс является основным потребителем листового стекла в Узбекистане, на его долю приходится более 80% выпускаемого продукта.

Основным конкурентом является предприятие «Асл Ойна», расположенное на территории г. Ташкент, введено в эксплуатацию в октябре 2009 г. В настоящее время продукция предприятия благодаря своему высокому качеству пользуется спросом среди крупнейших отечественных производителей виноводочной и пищевой отрасли, таких как «Afsar Compani LTD» СП, Bonu-Galdin СП, СП ФАР-БАБ, Комсар АО, ООО Guliston-Sharob МЧЖ.

В октябре 2017 года предприятие модернизировало стекловаренную печь машинованного производства участка №2 и произвело замену стеклоформирующих машин на более современную, энергоэффективную. На сегодняшний день ведутся работы по производству облегченной бутылки по технологии NNPB, которая позволяет снижать вес стеклянной тары в среднем на 20 - 25%. Внедрение технологии стало возможным благодаря тесному сотрудничеству с ведущим мировым производителем стекольного оборудования компанией “BDF”, “Bottero S.p.A.” а также наличию команды высококвалифицированных специалистов предприятия

#### **Роль отрасли в национальной экономике, ее приоритеты и цели**

Производство стекла и стеклянной тары является важной составной частью всего комплекса промышленности строительных материалов и важнейшим элементом всей пищевой промышленности Узбекистана.

Основными приоритетами производства стекла и стеклянной тары является увеличение объемов выпуска продукции и насыщение отечественного рынка.

#### **Импорт и его будущие тенденции, объем и цены**

Из-за высокого спроса на продукцию стекольной промышленности в Республику Узбекистан завозится также стекло и стеклянная тара из Казахстана, России. Объем

АО «Кварц» - производство листового стекла и стеклотары

импорта удовлетворяет спрос на 36%. Основным преимуществом отечественных производителей является возможность предлагать на рынке продукцию высокого качества по конкурентоспособным ценам.

### **Концепция маркетинга, прогноз продаж**

#### **Местонахождение рынков, сегментация рынка**

Основной рынок сбыта продукции – внутренний рынок. Это первый этап маркетинговой стратегии. Второй этап маркетинговой стратегии – выход на новые страны для экспорта, поиск новых партнеров на внутреннем рынке.

АО будет постоянно отслеживать потребительский спрос, ценовой диапазон, чтобы в дальнейшем расширять и диверсифицировать производственную линейку.

### **3.4. Программа продаж, организация сбыта**

Реализация будет осуществляться по принципу «самовывоз» покупателями по среднебиржевым ценам (приложение №7) в следующем количестве:

Банки в усл.исч.	Тыс.шт	296 222	
в физ.исч.	“	81 301	133 191,808 млн.сум
Бутылка в усл.исч.	“	64 423	
в физ.исч.	“	87 697	65 993,427 млн.сум
Стекло листовое в усл.исч.	Тыс.м2	21 523	
в физ.исч.	“	12 299	279 127,400 млн.сум

Планируемый объем продаж составит 570 934,56 млн.сум (с НДС), в т.ч. экспорт 2 300 тыс. долл. США. В среднем в месяц объем продаж составит 47 577,88 млн.сум (Приложение № 7).

Основными покупателями стекла являются Кишлок курилиш инвест МЧЖ ИК, Военно-строительное управление Минобороны РУз, Моддий-Техник Таъминоти Бошкармаси ГП; основными потребителями стеклянной тары являются Afsar Company Ltd КК, Самаркандский Винкомбинат имени Ховренко АО, Комсар АО, Гулистон шароб, Агромир и др. заводы по выпуску алкогольной продукции.

#### **Используемые патентные марки и патентная чистота продукции**

Производство соответствует государственным стандартам:

- Тара стеклянная. Общие положения по безопасности, маркировке и ресурсосбережению (ГОСТ 30288-95)

АО «Кварц» - производство листового стекла и стеклотары

- Бутылки стеклянные для пищевых жидкостей. Типы, параметры и основные размеры (ГОСТ 10117.2-2001).

- ГОСТ 111-2001 «Стекло листовое» (Технические условия);

- ГОСТ 5717.2-2003 «Банки стеклянные для консервов» (основные параметры и размеры)

- O'zDST 2898-2014 Банки стеклянные для пищевых продуктов (Технические условия)

#### 4. Анализ SWOT.

<b>Преимущества</b>	<b>Недостатки</b>
<ul style="list-style-type: none"><li>-Первая публичная продажа акций (IPO) акционерного общества</li><li>-Наличие брендовой продукции</li><li>- Производство продукции в соответствии международным стандартам ISO 9001:2015 и ISO 50001</li><li>- Управление собственным торговым ассортиментом;</li><li>-Наличие высококвалифицированных специалистов и инженеров имеющие опыт в производстве стекла и стеклотары;</li><li>-Локализация сырьевых материалов.</li></ul>	<ul style="list-style-type: none"><li>- Несвоевременная поставка сырьевых компонентов для производства продукции;</li></ul>
<b>Возможности</b>	<b>Угрозы</b>
<ul style="list-style-type: none"><li>- благоприятный инвестиционный климат</li><li>- льготные условия финансирования реального сектора экономики</li><li>- развитие сырьевой базы</li><li>- постоянный рост численности населения, порождающий рост производства продуктов питания и жилищного строительства</li><li>- рост темпов строительства</li><li>- рост производства консервной плодоовощной продукции</li><li>- рост производства винодельческой продукции</li><li>- стимулирование развития масложировой, фармацевтической промышленности, автомобильной промышленности, где также может быть использована продукция стекольной промышленности.</li></ul>	<ul style="list-style-type: none"><li>- Наличие конкурентов по производству стекла и стеклотары;</li><li>-Применение низких цен конкурентами для завладения рынка;</li><li>-Отмена таможенных платежей и сборов при импорте аналогичной продукции;</li><li>- Увеличение производственной себестоимости за счет повышения цен и тарифов на сырьё, материалы, энергоносители и транспортные услуги (ж/д)</li><li>- Ограничение подачи природного газа;</li><li>- Снижение биржевых цен на продажу;</li><li>- Увеличение цены на покупку сырья.</li><li>- Несвоевременная оплата за продукцию, отгружаемую на внутренний рынок;</li></ul>

#### 5. Материальные ресурсы

##### Классификация сырья, материалов, компонентов

Источниками сырья для производства продукции поставляются:

АО «Кварц» - производство листового стекла и стеклотары

- Сода кальцинированная – Узбекистан;
- Песок кварцевый - Узбекистан;
- Сульфат натрия – Узбекистан;
- Доломит - Узбекистан;
- Известняк – Узбекистан.

Для производства листового стекла и стеклотары имеются все необходимые сырьевые ресурсы в Республике Узбекистан.

#### 5.1. Кварцевый песок.

В целях уменьшения финансовых расходов и времени на приобретение кварцевого песка проведена научно-исследовательская деятельность на месторождениях кварцевого песка по Узбекистану и разработан проект на приобретение собственного карьера, с построением обогатительного участка.

В Навоийской области, наиболее выгодным будет разработать собственный карьер, с построением обогатительного участка на Джеройском месторождении кварцевых песков. Джеройское месторождение кварцевого песка расположено в Тамдынском районе Навоийской области, в 14 км южнее райцентра Тамдымбулак, 60 км к северо-востоку от г. Зарафшана, с которым связаны автомагистрали. Ближайшая железнодорожная станция - Янги Зарафшан.

Кварцевые пески Джеройского месторождения соответствует стандартам, легко обогащаются.

#### 5.2. Сода кальцинированная.

Кунградский содовый завод производительностью 200 тыс.тн/год.

#### 5.3. Сульфат натрия.

Сульфат натрия завозился по импорту из Китая. В настоящее время в ГАК «Узхимпром» решен вопрос создания в республике собственного производства сульфата натрия и поставляется АО «Кварц» ООО «Кунград Сульфат Натрий»

#### 5.4. Доломит.

Основным и самым крупным месторождением доломита в республике является Дехканабадский карьер, имеющий запасы 2624 тыс.тн.

#### 5.5. Известняк.

Известняк поставляется с Андижана УП «Ширмонбулок Тош кони»

#### 5.6. Стеклобой.

Стеклобой используется из отходов собственного производства, а также приобретается на внутреннем рынке.

АО «Кварц» - производство листового стекла и стеклотары

Качество вышеперечисленных сырьевых компонентов соответствует всем требованиям норм и стандартов.

Основные поставщики сырья:

- Навоийская область, Джеройское месторождение, - кварцевый песок.
- «Фаргонаазот» натрий нитрат
- ХКК «Хрустал» доломит
- УП «Кунградский Содовый Завод» сода кальцинированная
- ООО «Кунград Сульфат Натрий» сульфат натрий
- УП «Ширмонбулок Тош кони» известняк
- ООО "Кувасай Кварц-Агро"- пленка полиэтиленовая
- ООО «Кувасай Кварц-Агро» оберточная бумага

В целях снижения затрат на покупку сырьевых материалов и создания новых рабочих мест АО «Кварц» организовало производство полипропиленовых мешков, в которых дальнейшем намечается приобретение соды кальцинированной, сульфата натрия, натрия нитрата и т.д.

Потребность в сырьевых материалах на 2021 год рассчитана в приложении №9.1

### **Обеспечение энергоресурсами**

Затраты на электроэнергию и топливо рассчитаны исходя из нормативных расходов потребления и технических характеристик оборудования.

Общая стоимость энергоресурсов составит **65 555,548 млн.сум** на 2021 год (**Приложение №8**).

### **Оценка затрат по разделу**

Общая стоимость основного сырья для основного производства составляет в год 164 021,6 млн.сум (**Приложение №8**). Косвенные затраты на материалы для основного производства составляют 16 652,1 млн.сум. Суммарная стоимость по всем видам затрат в год составит **382 326,4 млн.сум** (**Приложение №8**).

### **Заключение экологии.**

Согласно Закона Республики Узбекистан об «Охране Природы» ведомственный контроль за деятельностью предприятия в области охраны окружающей среды осуществляется с Фероблкомприродой. Ввиду выше изложенного, предприятием ежегодно заключается договор с «Фероблкомприродой», который ведёт ведомственный контроль за соблюдением норм ПДВ. На А/О «Кварц» ежемесячно проводится



АО «Кварц» - производство листового стекла и стеклотары

Государственный контроль, Ферганским областным комитетом в области охраны природы. Разработаны проекты ПДВ ( предельно-допустимый выброс ) и ПДО (предельно-допустимый отход). (Пр№15).

## **6. Трудовые ресурсы**

На предприятии работает 2 311 человека, из них 152 человек – административный и инженерно-технический персонал.

Затраты на оплату труда вместе с отчислениями на социальное страхование составят 80 244,496 млн.сум в год (**Приложение № 11**).

Большое внимание на предприятии уделяется кадровой политике. Это включает в себя организацию обучения молодых специалистов на самом производстве, исходя из специфики работы, также повышение квалификации персонала в сторонних организациях. Проводится систематическое обновление нормативов с учетом достижений отечественного и зарубежного кадрового менеджмента. Данные мероприятия позволяют поддерживать деятельность персонала на самом высоком уровне и быть уверенными в его квалификации при изменении технологии.

В декабре 2019 года специалисты предприятия приняли участие в фестивале «Мир стекла» в г. Москве и ознакомились с современными инновационными разработками и методами управления предприятием с дальнейшим применением в практике.

Одним из аспектов кадровой политики является обеспечение безопасности и здоровья персонала. На эти цели за 2020 год потрачено 632 млн.сум, в 2021 году предусмотрены расходы 700 млн.сум.

## **Выводы**

Основными рисками при выполнении параметров Бизнес-плана являются:

1. Несвоевременная поставка сырьевых компонентов для производства продукции;
2. Несвоевременная оплата за продукцию, отгружаемую на внутренний рынок;
3. Ограничение подачи природного газа;
4. Снижение биржевых цен на продажу;
5. Увеличение цены на покупку сырья.

Подписи:

Председатель правления

Первый заместитель председателя правления

Директор по производству

Директор по коммерческим вопросам

Главный бухгалтер

Главный инженер

Главный технолог

Главный механик

Главный энергетик

Начальник отдела СПРБ

Начальник ПТО

Начальник отдела экспорта

Начальник отдела внутренних продаж

Начальник ОМТС

Начальник юр.отдела

**ПРИЛОЖЕНИЯ**

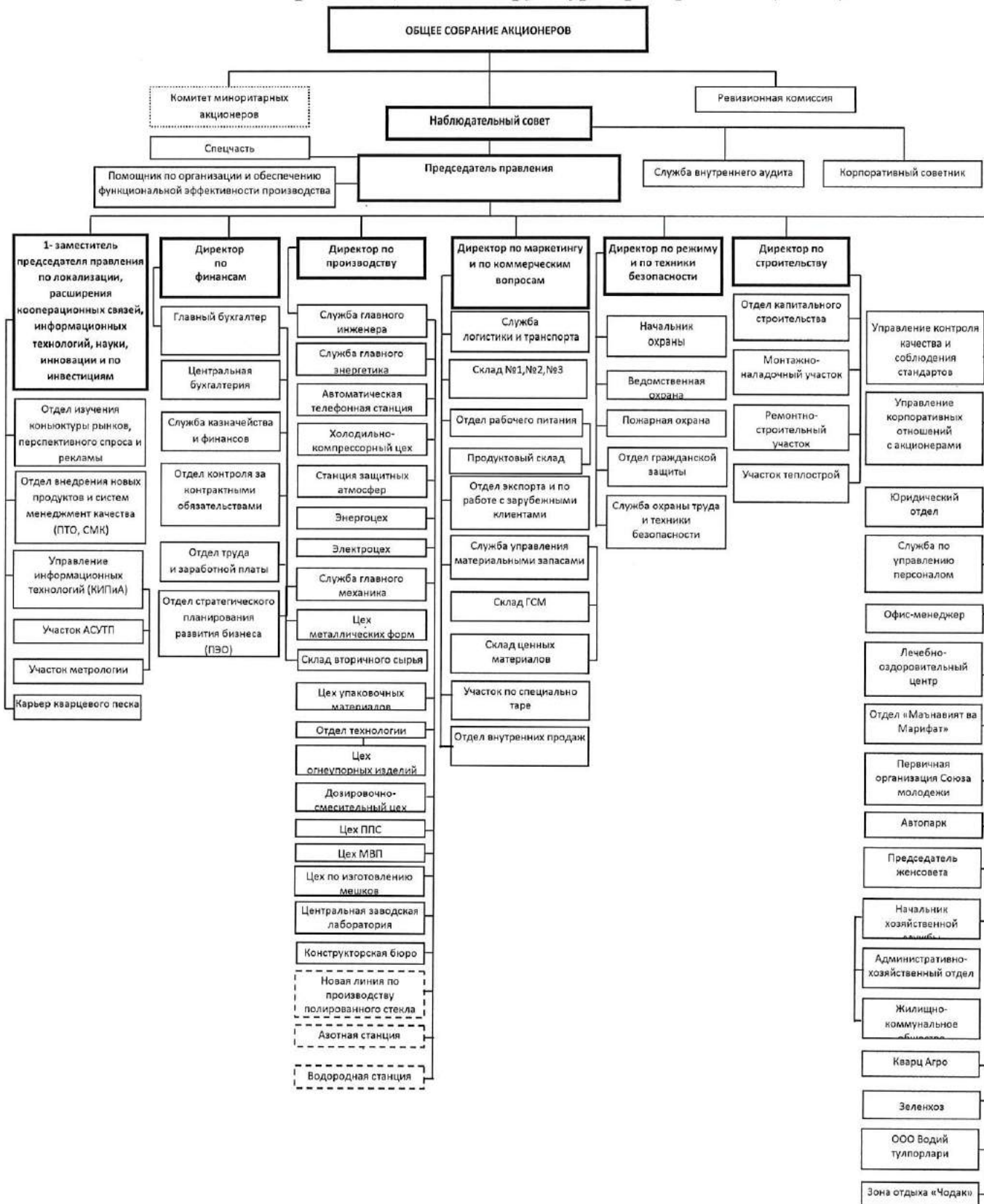
Использование производственных мощностей в **2019-2021** гг.

Наименование продукции	Ед.изм.	Проектная производственная мощность	2019 год		Проектная производственная мощность	2020 год		Проектная производственная мощность	2021 год		Кэфф. роста 2020 к 2021 г.	в том числе				Отклонение %	
			использованная мощность в %	исп. мощности в %		исп. мощности в %	использованная мощность в %		I кв	II кв		III кв	IV кв				
Стеклобанка в усл.0,5 л исч.	млн.шт.	269,0	189,164	70,3	269,0	213,565	79,4	1,1	269,0	296,2	110,1	1,4	75,2	55,7	92,5	72,8	138,7
Стеклобутылка физ. исч.	млн.шт.	110,0	91,403	83,1	110,0	71,9	65,4	0,8	110,0	87,7	79,7	1,2	16,6	32	15,6	23,5	122,0
Стекло в усл. 2,0 мм исч.	тм2	10 000	11 607,8	116,1	10 000,0	11 940,0	119,4	1,0	10 000,0	10 647,0	106,5	0,9	2 677,5	2 677,5	2 677,5	2 614,5	89,2
Стекло в усл. 2,0 мм исч. (новая линия)									20 000,0	10 876,3	54,4			3 599,1	3 638,6	3 638,6	

Прогноз производства стеклопродукции  
в натуральном и стоимостном выражении на **2021** г.

№ пп	Наименование показателей	Ед.изм.	2019 год	2020 год ожид.	темп к 2019 г. в %	2021 год прогноз	темп к 2020 г. в %
1.	Объем товарной продукции в действующих ценах	млн.сум.	274 488,0	277 988,5	101,3	496 464,835	178,6
2.	Объем товарной продукции в сопоставимых ценах	млн.сум.	248 783,5	249 703,5	100,4	479 246,235	140,0
3.	Выпуск продукции в номенклатуре:						
3.1.	-стеклобанка в физ.исч.	млн.шт.	49,0	65,3	133,4	81,3	124,4
3.2.	-стеклобутылка в физ.исч.	млн.шт.	91,4	63,0	68,9	87,7	139,2
3.3.	Всего - стекло в усл.исч.	тм2	11 608,0	11 940,0	102,9	21 523,3	180,3
	- стекло в физ.исч.	тм2	6 555,9	6 716,0	102,4	12 299,0	183,1
	в т.ч стекло в усл.исч. (новая линия)	тм2				10 876,3	
	стекло в физ.исч.(новая линия)	тм2				6 215,0	

# Организационная структура предприятия (схема)



## Структура управления исполнительного органа предприятия



Приложение № 3.

Наименование продукции	Ед.изм.	2019 г (факт)	9 мес. 2020 г (факт)	2020 год		2021 г. (план)	Темп роста %	в том числе			
				план	ожидаемое			I кв	II кв	III кв	IV кв
Стеклобанка в физ.исч.	млн.шт.	49,0	49,7	45,3	65,3	81,3	124,4	23,3	13,1	26,2	18,6
Стеклобанка в усл.0,5 л. исч.	млн.шт.	189,2	144,7	166,5	213,565	296,2	138,7	75,2	55,7	92,5	72,8
Стеклобутылка физ. исч.	млн.шт.	91,4	45,4	83,8	63,0	87,7	139,2	16,6	32	15,6	23,5
Стекло в физ.исч.	тм2	6555,9	5031,0	6 267	6 871,6	12 299,0	179,0	1 530,0	3 586,6	3 609,2	3 573,2
Стекло в усл. 2,0 мм исч.	тм2	11607,8	8991,8	10 963,0	11 940,0	21 523,3	180,3	2 677,5	6 276,6	6 316,1	6 253,1

Сравнительная таблица  
основных финансовых показателей деятельности АО "Кварц"  
за 2019-21 гг.

№ п/п	Наименование показателей	за 2019 год	ожд.на 2020 год
1	Чистая выручка от реализации продукции (работ, услуг)	246 815 504	289 541 474
2	Производственная стоимость реализованной продукции (работ, услуг)	164 862 537	240 278 051
3	Валовая прибыль от реализации продукции всего по предприятию в т.ч. по декларированной (утвержденной) цене (1стр-стр.2)	81 952 967	49 263 423
4	Расходы периода - всего в т.ч.:	76 997 678	45 518 199
4.1	Расходы по реализации продукции	10 273 979	10 864 229
4.2	Расходы по управлению(административные расходы)	13 288 152	13 375 545
4.3	Прочие операционные расходы и убытки.	53 435 547	21 278 425
5	Прочие доходы от основной деятельности	4 466 763	1 377 943
6	Прибыль от основной деятельности	9 422 052	5 123 167
7	Доходы от финансовой деятельности	28 360 771	131 728 465
8	Расходы по финансовой деятельности	14 713 540	90 808 875
9	Прибыль от общезозяйственной деятельности	23 069 283	46 042 757
10	Чрезвычайные прибыли и убытки		
11	Прибыль до уплаты налога на доходы(прибыль)	23 069 283	46 042 757
12	Расходы включаемые в налогооблагаемую базу	7 543 229	5 346 187
13	Расходы исключаемые из налогооблагаемой базы	6 980 905	6 847 689
14	Налогооблагаемая прибыль	23 631 607	71 211 568
15	Налог на доходы(прибыль)	2 835 793	10 681 735
16	Чистая прибыль	20 233 490	35 361 022



**Финансовые результаты**  
по ао "Кварц" на 2021 г.

Наименование показателей	млн.сум				
	ИТОГО	I квартал	II кварт	III кварт	IV кварт
Чистая выручка	496 464,835	86 200,421	133 993,307	140 021,308	136 249,799
Произв. Себестоим. Продукции	327 506,268	63 482,114	87 735,574	90 960,759	85 327,821
Валовый финансовый результат	168 958,567	22 718,307	46 257,734	49 060,549	50 921,977
Расходы периода В.т.ч.	54 820,093	13 946,142	12 124,128	13 516,184	15 233,640
Расходы на реализацию	12 084,909	3 021,227	3 021,23	3 021,23	3 021,23
Административные расходы	14 536,204	3 558,219	3 653,805	3 665,9	3 658,3
Прочие операционные расходы	28 198,980	7 366,695	5 449,095	6 829,095	8 554,095
Прочие доходы от основной деят.	1 871,070	467,767	467,767	467,767	467,767
Финансовый результат от осн деят	116 009,544	9 239,932	34 601,374	36 012,133	36 156,104
Доходы и расходы финансовой деят	-20 492,300	-6 504,300	-2 354,700	-9 910,500	-1 722,800
Доходы в виде процентов	0,000				
Доходы от валютных курсовых разниц	0,000				
Расходы по финансовой деятельности	20 492,300	6 504,3	2 354,7	9 910,5	1 722,8
общ фин результат до упл налогов	95 517,244	2 735,632	32 246,674	26 101,633	34 433,304
Расходы включаемые в налогооблагаемую базу	0,000				
Налогооблагаемая прибыль	95 517,244	2 735,632	32 246,674	26 101,633	34 433,304
налог на прибыль	14 327,587	410,345	4 837,001	3 915,245	5 164,996
Прочие налоги					
Чистая прибыль	81 189,657	2 325,287	27 409,673	22 186,388	29 268,309

## Прогноз распределения прибыли

№	Направления	Доля, % (2019 )	По итогам 2019г.	По итогам 2020г (ожидаемое)	По итогам 2021г. <i>(план)</i>	в том числе		
						1-квартал	2-квартал	3-квартал
	<b>Чистая прибыль</b>	100%	20 233 490 600	35 361 022 000	81 189 657 000	2 397 738 000	7 799 916 000	14 664 229 000
1.	Доля дивидендов, в т.ч.	50	10 117 522 968	17 680 511 000	40 594 828 500			17 680 511 000
	Привилегированные акции		-		-			
	Обыкновенные акции. <i>Из них:</i>	50	10 117 522 968	17 680 511 000	40 594 828 500			17 680 511 000
	Государственная доля		9 083 744 168	15 873 562 776	36 446 037 027			15 873 562 776
2.	На развитие инновационной деятельности.	10	2 023 349 060	3 536 102 200	8 118 965 700			3 536 102 200
3.	Резервный фонд	5	1 011 674 530	1 768 051 100	4 059 482 850			1 768 051 100
4.	Для развития предприятия	29	5 947 868 568	10 254 696 380	23 545 001 030			10 254 696 380
5.	Другие цели	6	1 133 075 474	2 121 661 320	4 871 379 420			2 121 661 320



## Информация о спонсорской помощи, оказанной предприятием

Спонсируемые организации	2019 г.	2020 г. 9 мес.	2020й. (ожидаем)	2021й. (план)	Измен, %	в том числе:				
						Тыс. сум				
						I	II	III	IV	
<b>Всего</b>	2 199 646,2	645 734,1	743 970,0	4 000 000,0	537,7	1 000 000,0	1 000 000,0	1 000 000,0	1 000 000,0	
<b>Согласно постановлением Президента и правительства *</b>										
Федерация велоспорт Республики Узбекистан	1 100 000,0	350 000,0	350 000,0	4 000 000		1 000 000	1 000 000	1 000 000	1 000 000	
Федерация тенниса Республики Узбекистан	500 000,0									
Федерация "Замонавий Бешкураш" Республики Узбекистан	100 000,0	300 000,0	300 000,0							
"Меҳр шавкат ва саломатлик фонди" Узбекистан		50 000,0	50 000,0							
Президента Республики Узбекистан от 12.08.2020 № ПП-4805				4 000 000,0		1 000 000,0	1 000 000,0	1 000 000,0	1 000 000,0	
<b>Согласно Поручением Администрации Президента и Правительства</b>										
Министерство Юстиции Республики Узбекистан	196 440,0	4 000,0	5 000,0	0,0						
Казначейство Министерства Финансов Республики Узбекистан	2 000,0									
Молодежное общественное движение "Камолот" Ферганской обл.	150 500,0	4 000,0	5 000,0							
"Узбекистон шахмат Федерацияси" Фергане	5 000,0									
"Узбекистон кузи ожизлар жамияти" Фергане	5 000,0									
"Узбекистон ногироллар ассоциацияси" Фергане	1 000,0									
"Универсал жанг" Фергане	16 940,0									
"Маънавият ва марифат"	15 000,0									
<b>По другим основаниям</b>										
Согласно решению правления АО "Кварц"	903 206,2	291 734,1	388 970,0	0,0						
	903 206,2	291 734,1	388 970,0							

### Финансовая устойчивость, ликвидность и платежеспособность (анализ GAP)

№	Кўрсаткичлар номи	2019 йил	2020 йил		2021 йил
			(кутилётган)		
1	Величина собственных оборотных средств (тыс.сумах)	222 278 818,0	716 357 847,0	164 382 086,0	
2	Доля собственных оборотных средств в покрытии запасов	1,6	1,4	-	1,1
3	Доля оборотных средств в активах	0,6	0,7		0,3
4	Доля производственных запасов в текущих активах	0,4	0,2		8,0
5	Коэффициент финансовой зависимости	0,3	0,6		0,6
6	Коэффициент финансового рычага (левериджа)	0,4	1,4		0,1

**Дебиторская и кредиторская задолженности**

№	Показатели	На начало отчетного периода	В том числе			
			01.04.2020г	01.07.2020г	01.10.2020г	01.01.2021г
1.	<b>Дебиторская задолженность всего,</b>	124 278,555	225 386,387	403 243,502	469 911,390	469 911,390
	<i>в т.ч.:</i>					
	<i>Просроченная задолженность, из них</i>					
	<i>безнадежная задолженность</i>					
2.	<b>Кредиторская задолженность всего,</b>	34 751,951	32 810,567	60 074,123	51 654,740	51 654,740
	<i>в т.ч.:</i>					
	<i>Просроченная задолженность</i>					

товарная продукция на 2021 год

	Выпуск продукции в натуральн. выражении( в тыс.шт.)				Дейст. цена	Товарная продукция в действующих ценах (в тыс.сум)				Сопост. цена	Товарная продукция в сопоставимых ценах (в тыс.сум)					
	План 2021 г.	в т.ч.по кварталам				План 2021 г.	в т.ч.по месяцам				План 2021 г.	в т.ч.по месяцам				
		I	II	III			IV	I	II			III	IV	I	II	III
1.Стеклобанка усл.0,5л.леч. в физ. в т.ч. 350 см3	296222,3	75213,8	55677,3	92500,6	72830,5	133 191 808	34 279 222	25 118 928	42 599 493	31 194 166	133 191 808	34 279 222	25 118 928	42 599 493	31 194 166	
430 см3	81300,61	23336,1	13104,3	26214,9	18645,3											
400 см3		3974,4		3 942,1		494 600	1 949 784	0	1 949 784	0	494 600	1 949 784	0	1 949 784	0	
550 см3	1854,72		1 854,7			524 500	2 084 573	0	0	0	524 500	2 084 573	0	0	0	
1 000 см3	3359,232	3359,2				578 000	1 072 028	0	1 072 028	0	578 000	1 072 028	0	1 072 028	0	
1 500 см3	14363,83	3525,1		3 525,1	7 313,6	649 100	2 180 477	0	0	0	649 100	2 180 477	0	0	0	
2 000 см3	13322,36	1999,5	1 976,5	7 346,9	1 999,5	870 500	3 068 617	0	3 068 617	6 366 478	870 500	12 503 712	3 068 617	0	3 068 617	6 366 478
3 000 см3	13303,18	3788,5	3 744,9	3 875,6	1 894,2	1 582 200	3 163 560	3 127 197	11 624 325	3 163 560	1 582 200	21 078 641	3 163 560	3 127 197	11 624 325	3 163 560
	27180,75	6689,4	5 528,2	7 525,1	7 438,0	2 061 600	7 810 304	7 720 330	7 989 851	3 905 152	2 061 600	27 425 838	7 810 304	7 720 330	7 989 851	3 905 152
						2 387 600	15 971 692	13 199 172	17 966 915	17 758 976	2 387 600	64 896 756	15 971 692	13 199 172	17 966 915	17 758 976
2.Стеклобанка в усл.леч. в т.ч. физ	64423	14984,5	21261,5	9407,4	18769,5	65 993 427	14 675 299	22 270 080	10 275 116	18 772 933	65 993 427	14 675 299	22 270 080	10 275 116	18 772 933	
250 см3	87697	16586,9	31990,7	15606,0	23513,7											
100 см3	29535	6657,8	6082,4	3 939,8	12 854,6	600 000	3 994 687	3 649 432	2 363 904	7 712 755	600 000	17 720 778	3 649 432	2 363 904	7 712 755	
450 см3	17430		11554,6	5 875,2		340 000	5 926 118	0	3 928 550	1 997 568	340 000	5 926 118	0	3 928 550	1 997 568	0
500 см3	14824	4498,3	5621,7	2 156,5	2 547,3	957 000	4 304 901	5 379 942	2 063 813	2 437 768	957 000	14 186 424	4 304 901	5 379 942	2 063 813	2 437 768
700 см3	12419	0,0	5337,3	1 921,5	5 160,0	957 000	11 884 824	0	1 838 910	4 938 143	957 000	11 884 824	0	5 107 771	1 838 910	4 938 143
1 000 см3	10974	5430,8	2136,8	1 712,9	1 693,8	1 174 000	12 883 758	6 375 710	2 508 622	1 988 504	1 174 000	12 883 758	6 375 710	2 508 622	2 010 921	1 988 504
	2516	0,0	1258,0	0,0	1 258,0	1 348 000	3 391 525	0	1 695 762	0	1 348 000	3 391 525	0	1 695 762	0	1 695 762
Стекло строит. усл.леч. в физ.леч.	21523	2 677,5	6 276,6	6 316,1	6 253,1											
	12299	1 530,0	3586,6	3 609,2	3 573,2	24 000	36 720 000	86 078 400	86 620 800	85 756 800	22 600	277 957 400	81 057 160	81 567 920	80 754 320	
	18	4,5	4,5	4,5	4,5	65 000	1 170 000	292 500	292 500	292 500	65 000	1 170 000	292 500	292 500	292 500	
Итого						495 531 235	85 967 021	133 759 907	139 787 908	136 016 399		478 312 635	83 825 021	128 738 667	134 755 028	131 013 919

	Выпуск продукции в натуральн. выражении( в тыс.шт.)					Дейст. цена	Товарная продукция в действующих ценах (в тыс.сум)					Сопост. цена	Товарная продукция в сопоставимых ценах (в тыс.сум)				
	Прогноз на I кв.	в т.ч.по месяцам					Прогноз на I кв.	в т.ч.по месяцам					Прогноз на I кв.	в т.ч.по месяцам			
		январь	февраль	март	апрель			январь	февраль	март	апрель			январь	февраль	март	апрель
1.Стеклобанка усл.0,5л.исч. в физ	75 213,8	29 647,3	23 522,4	22 044,1	22 044,1		34 279 222	12 942 348	10 863 848	10 473 026		34 279 222	12 942 348	10 863 848	10 473 026		
в т.ч. 400 см3	3 974,4	0,0	0,0	3 974,4	524 500		2 084 573	0	0	2 084 573		2 084 573	0	0	2 084 573		
550 см3	3 359,2	0,0	3 359,2	0,0	649 100		2 180 477	0	2 180 477	0		2 180 477	0	2 180 477	0		
1 000 см3	3 525,1	3 525,1	0,0	0,0	870 500		3 068 617	3 068 617	0	0		3 068 617	3 068 617	0	0		
1 500 см3	1 999,5	689,5	620,5	689,5	1 582 200		3 163 560	981 794	1 090 883	1 090 883		3 163 560	1 090 883	981 794	1 090 883		
2 000 см3	3 788,5	1 306,4	1 175,7	1 306,4	2 061 600		7 810 304	2 693 208	2 423 887	2 693 208		7 810 304	2 693 208	2 423 887	2 693 208		
3 000 см3	6689,4	2 550,5	2 210,5	1 928,4	2 387 600		15 971 692	6 089 641	5 277 689	4 604 362		15 971 692	6 089 641	5 277 689	4 604 362		
2.Стеклобанка в усл.исч.	14 984,5	4 789,3	2 832,5	7 362,7			14 675 299	4 892 115	3 398 941	6 384 242		14 675 299	4 892 115	3 398 941	6 384 242		
в т.ч. физ	16 586,9	5 291,3	5 664,9	5 630,7			0					0					
0,25 л	6657,8	992,9	5664,9	0,0	600 000		3 994 687	595 745	3 398 941	0		3 994 687	595 745	3 398 941	0		
0,45 л	4498,3	3456,0	0,0	1042,3	957 000		4 304 901	3 307 392	0	997 509		4 304 901	3 307 392	0	997 509		
0,5 л	0,0	0,0	0,0	0,0	957 000		0	0	0	0		0	0	0	0		
0,7 л	5430,8	842,4	0,0	4588,4	1 174 000		6 375 710	988 978	0	5 386 733		6 375 710	988 978	0	5 386 733		
1,0 л	0,0	0,0	0,0	0,0	1 348 000		0	0	0	0		0	0	0	0		
Стекло строит. усл.исч.	2 677,5	945	788	945													
в физ.исч.	1 530,0	540,0	450,0	540,0	24 000		36 720 000	12 960 000	10 800 000	12 960 000		36 720 000	12 960 000	10 800 000	12 960 000		
в т.ч. закаленное стекло в физ.исч	4,5	1,5	1,5	1,5	65 000		292 500,0	97 500,0	97 500,0	97 500,0		292 500	97 500	97 500	97 500		
<b>Итого</b>							85 967 021	30 891 963	25 160 289	29 914 768		83 825 021	30 135 963	24 530 289	29 158 768		

	Выпуск продукции в натуральн. выражении( в тыс.шт.)					Дейст. цена	Товарная продукция в действующих ценах (в тыс.сум)					Сопост. цена	Товарная продукция в сопоставимых ценах (в тыс.сум)				
	Прогноз на II кв.	в т.ч.по месяцам					Прогноз на II кв.	в т.ч.по месяцам					Прогноз на II кв.	в т.ч.по месяцам			
		апрель	май	июнь	июль			апрель	май	июнь	июль			апрель	май	июнь	июль
1.Стеклобанка усл.0,5л.исч. в физ	55 677,3	18 577,0	18 864,6	18 235,8			25 118 928	8 621 636	8 388 453	8 108 838		25 118 928	8 621 636	8 388 453	8 108 838		
в т.ч. 430 см3	1 854,7	1 854,72	0	0	578 000		1 072 028	1 072 028	0	0		1 072 028	1 072 028	0	0		
1 500 см3	1 976,5	620,525	689,472	666,49	1 582 200		3 127 197	981 794	1 090 883	1 054 520		3 127 197	981 794	1 090 883	1 054 520		
2 000 см3	3 744,9	1 175,73	1 306,368	1 262,82	2 061 600		7 720 530	2 423 887	2 693 208	2 603 435		7 720 530	2 423 887	2 693 208	2 603 435		
3 000 см3	5 528,2	1 735,6	1 928,448	1 864,17	2 387 600		13 199 172	4 143 926	4 604 362	4 450 884		13 199 172	4 143 926	4 604 362	4 450 884		
2.Стеклобанка в усл.исч.	21 261,5	8 876,9	6 633,5	5 751,0			22 270 080	7 677 284	7 603 293	6 989 503		22 270 080	7 677 284	7 603 293	6 989 503		
в т.ч. физ	31 990,7	7 023,7	12 581,0	12 385,9			0	0	0	0		0	0	0	0		
0,25 л	6 082,4	0	2 273,875	3 808,512	600 000		3 649 432	0	1 364 325	2 285 107		3 649 432	0	1 364 325	2 285 107		
0,100 л	11 554,6	0	5 875,2	5 679,36	340 000		3 928 550	0	1 997 568	3 400 000		3 928 550	0	1 997 568	3 400 000		
0,45 л	5 621,7	2 619,187	1 114,214	1 888,272	957 000		5 379 942	2 506 562	1 066 303	1 807 076		5 379 942	2 506 562	1 066 303	1 807 076		
0,5 л	5 337,3	1 009,757	3 317,76	1 009,757	937 000		5 107 771	966 337	3 175 096	966 337		5 107 771	966 337	3 175 096	966 337		
0,7 л	2 136,8	2 136,816	0	0	1 174 000		2 508 622	2 508 622	0	0		2 508 622	2 508 622	0	0		
1,0 л	1 258,0	1 257,984	0	0	1 348 000		1 695 762	1 695 762	0	0		1 695 762	1 695 762	0	0		
Стекло строит. усл.исч.	6 276,6	2 037	2 171	2 069													
в физ.исч.	3 586,6	1 164	1 240,6	1 182	24 000		86 078 400	27 936 000	29 774 400	28 368 000		81 057 160	26 306 400	28 037 560	26 713 200		
в т.ч. закаленное стекло в физ.исч	4,5	1,5	1,5	1,5	65 000		292 500,0	97 500,0	97 500,0	97 500,0		292 500	97 500	97 500	97 500		
<b>Итого</b>							133 759 907	44 332 420	45 863 646	43 563 841		128 738 667	42 702 820	44 126 806	41 909 041		



	Выпуск продукции в натуральных выражении (в тыс. шт.)					Дейст. цена	Товарная продукция в действующих ценах (тыс. сум)					Сопост. цена	Товарная продукция в сопоставимых ценах (тыс. сум)						
	Прогноз на III кв.						Прогноз на III кв.	в т.ч. по месяцам					Прогноз на III кв.	в т.ч. по месяцам					
	авг.	сент.	июль	авг.	сент.			июль	авг.	сент.	июль			авг.	сент.				
1. Стеклобанка усл. б. 5л. исл. в физ. в т.ч. 350 см3	95 381,1	22597,06	37734,34	35049,73	35049,73	10901,3	42 599 493	9 873 732	17 207 453	15 518 308	42 599 493	9 873 732	17 207 453	15 518 308					
1 000 см3	3 942,1	0,00	3942,14	0,00	3942,14	0	1 949 784	0	0	1 949 784	494 600	0	0	1 949 784					
1 500 см3	3 525,1	0,00	3525,12	0,00	3525,12	0	3 068 617	0	3 068 617	0	870 500	0	3 068 617	0					
2 000 см3	7 346,9	689,47	3385,15	3272,31	1 582 200	1 582 200	11 624 325	1 090 883	5 355 987	5 177 455	1 582 200	1 090 883	5 355 987	5 177 455					
3 000 см3	3 875,6	1306,37	1306,37	1262,82	2 061 600	2 061 600	7 989 851	2 693 208	2 693 208	2 693 435	2 061 600	2 693 208	2 693 208	2 693 435					
Итого	7 525,1	2550,53	2424,04	2424,04	2 387 600	2 387 600	17 966 915	6 089 641	6 089 641	5 787 634	6 089 641	6 089 641	5 787 634						
2. Стеклобутылка в усл. исл. в т.ч. физ	9 407,4	5302,7	2183,2	1921,5			10 275 116	6 380 925	2 055 281	1 838 910		10 275 116	6 380 925	2 055 281					
0,100 л	15 606,0	11727,8	1956,6	1921,5															
0,25 л	5 875,2	5875,2	0,0	0,0	340 000	340 000	1 997 568	1 997 568	0	0	340 000	1 997 568	1 997 568	0					
0,45 л	3 939,8	3939,8	0,0	0,0	600 000	600 000	2 363 904	2 363 904	0	0	600 000	2 363 904	2 363 904	0					
0,5 л	2 156,5	1042,3	1114,2	0,0	957 000	957 000	2 063 813	997 509	1 066 303	0	957 000	2 063 813	997 509	1 066 303					
0,7 л	1 921,5	0,0	0,0	1921,5	957 000	957 000	1 838 910	0	0	1 838 910	957 000	1 838 910	0	1 838 910					
1,0 л	1 712,9	870,5	842,4	0,0	1 174 000	1 174 000	2 010 921	1 021 944	988 978	0	1 174 000	2 010 921	1 021 944	988 978					
Итого	0,0	0,0	0,0	0,0	1 348 000	1 348 000	0	0	0	0	1 348 000	0	0	0					
Стекло стропт. усл. исл. в физ. исл.	6 316,1	2171	2045	2100															
Итого	3 609,2	1240,6	1168,6	1200	24 000	24 000	86 620 800	29 774 400	28 046 400	28 800 000	22 600	81 567 920	28 037 560	26 410 360	27 120 000				
Итого	4,5	1,5	1,5	1,5	65 000	65 000	292 500,0	97 500,0	97 500,0	97 500,0	65 000	292 500	97 500	97 500	97 500				
Итого	139 787 908	46 126 556	47 406 634	46 254 718			134 735 028	44 389 716	45 770 594	44 574 718		134 735 028	44 389 716	45 770 594	44 574 718				

	Выпуск продукции в натуральных выражении (в тыс. шт.)					Дейст. цена	Товарная продукция в действующих ценах (тыс. сум)					Сопост. цена	Товарная продукция в сопоставимых ценах (тыс. сум)						
	Прогноз на IV кв.						Прогноз на IV кв.	в т.ч. по месяцам					Прогноз на IV кв.	в т.ч. по месяцам					
	окт.	ноябрь	декабрь	авг.	сент.			окт.	ноябрь	декабрь	авг.			сент.					
1. Стеклобанка усл. б. 5л. исл. в физ. в т.ч. 350 см3	72 830,5	28 638,5	21 595,0	22 597,1	22 597,1	10901,3	31 194 166	12 286 687	9 243 158	9 664 321	31 194 166	12 286 687	9 243 158	9 664 321					
1 000 см3	18 645,3	3716,6	3721,9	3893,2	3893,2	3893,2	6 366 478	4 129 997	1 099 287	1 137 193	870 500	6 366 478	4 129 997	1 099 287					
1 500 см3	7 313,6	4744,4	1262,8	1306,4	1306,4	1306,4	3 163 560	1 018 157	1 054 520	1 090 883	1 582 200	3 163 560	1 018 157	1 054 520					
2 000 см3	1 999,5	643,5	666,5	689,5	689,5	689,5	3 905 152	1 256 831	1 301 717	1 346 604	2 061 600	3 905 152	1 256 831	1 301 717					
3 000 см3	1 894,2	609,6	631,4	653,2	653,2	653,2	17 758 976	5 881 702	5 787 634	6 089 641	2 387 600	17 758 976	5 881 702	5 787 634					
Итого	7 438,0	2463,4	2424,0	2550,5	2550,5	2550,5	18 772 933	3 958 063	7 211 985	7 602 886		18 772 933	3 958 063	7 211 985					
2. Стеклобутылка в усл. исл. в т.ч. физ	18 769,5	3395,0	7045,0	8329,4															
0,25 л	23 513,7	6040,7	8757,3	8715,6															
0,45 л	12 854,6	5106,24	3808,51	3939,84	600 000	600 000	7 712 755	3 063 744	2 285 107	2 363 904	600 000	7 712 755	3 063 744	2 285 107					
0,5 л	2 547,3	934,50	1612,80	0,00	957 000	957 000	2 437 768	894 319	1 543 450	0	957 000	2 437 768	894 319	1 543 450					
0,7 л	5 160,0	0,00	2456,57	2703,46	957 000	957 000	4 938 143	0	2 350 936	2 587 207	957 000	4 938 143	0	2 350 936					
1,0 л	1 693,8	0,00	879,47	814,32	1 174 000	1 174 000	1 988 504	0	1 032 493	956 012	1 174 000	1 988 504	0	1 032 493					
Итого	1 258,0	0,00	0,00	1257,98	1 348 000	1 348 000	1 695 762	0	0	1 695 762	1 348 000	1 695 762	0	1 695 762					
Стекло стропт. усл. исл. в физ. исл.	6 253,1	2171	2045	2037															
Итого	3 573,2	1240,6	1168,6	1164	24 000	24 000	80 756 800	29 774 400	28 046 400	27 936 000	22 600	80 756 800	28 037 560	26 410 360	26 306 400				
Итого	4,5	1,5	1,5	1,5	65 000	65 000	292 500,0	97 500,0	97 500,0	97 500,0	65 000	292 500	97 500	97 500	97 500				
Итого	136 016 399	46 116 650	44 599 043	45 300 706			131 013 919	44 379 810	42 963 003	43 671 106		131 013 919	44 379 810	42 963 003	43 671 106				

## Состав себестоимости производства продукции

№	Затраты	Ед.изм	2019 г. (факт)	9 мес. 2020 г. (факт)	2020 г. (ожидаем ое)	2021 г. (план)	Рост			в том числе:			
							+ / -	%	I кв	II кв	III кв	IV кв	
1.	<b>Итого себестоимость</b>	млн.сум	<b>187 302,8</b>	<b>152 046,5</b>	<b>214 546,1</b>	<b>327 506,3</b>	112 960,2	152,7	<b>63 482,1</b>	<b>87 735,6</b>	<b>90 960,8</b>	<b>85 327,8</b>	
	чистая выручка	млн.сум	<b>246 815,5</b>	<b>217 156,1</b>	<b>289 541,5</b>	<b>496 464,8</b>	206 923,4	171,5					
	доля чистой выручки	%	75,9	70,0	74,1	66,0							
					0,741	0,660	-0,1	89,0					
1.1.	<b>Затраты на сырье и материалы, в том числе:</b>												
1.1.1	<b>Основное сырьё:</b>	млн.сум	<b>83 535,5</b>	<b>67 524,7</b>	<b>100 475,6</b>	<b>164 021,6</b>	63 546,0	163,2	<b>29 659,0</b>	<b>43 768,6</b>	<b>45 437,8</b>	<b>45 156,2</b>	
	-сырьё и материалы	млн.сум	76 373,2	62 803,9	92 394,5	155 864,1	63 469,6	168,7	27 623,3	41 888,2	43 256,3	43 096,3	
	-вспомогательные материалы	млн.сум	7 162,3	4 720,8	8 081,1	8 157,5	76,4	100,9	2 035,7	1 880,5	2 181,4	2 059,9	
1.1.2	<b>Энергоресурсы:</b>	млн.сум	<b>43 629,2</b>	<b>32 428,0</b>	<b>42 874,2</b>	<b>65 555,5</b>	22 681,3	152,9	<b>13 141,1</b>	<b>18 853,6</b>	<b>19 472,5</b>	<b>14 088,3</b>	
	-электроэнергия	млн.сум	11 244,1	8 861,6	12 307,2	19 407,5	7 100,3	157,7	3 999,4	5 026,4	5 201,4	5 180,3	
	-топливо	млн.сум	32 385,0	23 566,3	30 567,0	46 148,1	15 581,1	151,0	9 141,7	13 827,2	14 271,1	8 908,0	
1.2.	<b>заработная плата рабочих персонал:</b>	млн.сум	<b>15 662,4</b>	<b>13 320,8</b>	<b>18 302,4</b>	<b>25 154,0</b>	6 851,6	137,4	<b>5 587,5</b>	<b>5 411,9</b>	<b>7 074,2</b>	<b>7 080,4</b>	
	денежные вознаграждения	млн.сум	5 815,5	4 996,6	6 662,1	5 815,5	-846,6	87,3	1 291,8	1 251,2	1 635,5	1 637,0	
	отпускные	млн.сум	4 504,4	4 435,2	5 913,6	7 687,7	1 774,1	130,0	1 707,7	1 654,0	2 162,0	2 164,0	
	и другие	млн.сум	5 342,5	3 889,0	5 726,7	11 650,9	5 924,2	203,4	2 588,0	2 506,7	3 276,6	3 279,5	
1.3.	<b>Соц.страх</b>	млн.сум	<b>4 074,0</b>	<b>1 495,1</b>	<b>2 077,8</b>	<b>3 018,5</b>	940,7	145,3	<b>670,5</b>	<b>649,4</b>	<b>848,9</b>	<b>849,7</b>	
1.4.	<b>Амортизация</b>	млн.сум	<b>5 588,4</b>	<b>4 487,1</b>	<b>5 922,9</b>	<b>5 363,8</b>	-559,1	90,6	<b>1 313,3</b>	<b>1 197,3</b>	<b>1 400,7</b>	<b>1 452,4</b>	
1.5.	<b>И другие</b>	млн.сум	<b>34 813,4</b>	<b>32 791,0</b>	<b>44 893,2</b>	<b>64 392,8</b>	19 499,6	143,4	<b>13 110,6</b>	<b>17 854,7</b>	<b>16 726,8</b>	<b>16 700,8</b>	







## Выплаты в государственный бюджет

№	Платежи	2019г.		2020г.		2021г.		Отклонение				В том числе					
		2019г.		2020г.		2021г.		%		1-квартал		2-квартал		3-квартал		4-квартал	
		9 мес. (факт)	(ожд.)	(факт)	(план)	(+/-)		1-квартал	2-квартал	3-квартал	4-квартал						
	<b>Всего</b>	51505	48282	64304	33	16022	12649	11342	20363	19950							
	Налоги с юридических лиц																
	в т.ч.:																
1.	НДС	10892	13888	32449	234	18561	3524	6038	11952	10935							
	Акциз	10892	13888	32449	234	18561	3524	6038	11952	10935							
2.	Налог на пользование недрами	529															
3.	Налог за пользование водными ресурсами	605	607	637	5	30	159	159	160	159							
4.	Налог на прибыль	2836	6802	7501	10	699	302	633	2977	3589							
5.	Подходный налог, фиксированные суммы	21503	14429	15872	10	1443	3968	3968	3968	3968							
6.	Налог на имущество	241	461	1992	432	1531	123	123	873	873							
7.	Земельный налог	596	677	778	15	101	195	194	195	194							
8.	Налог с оборота																
9.	Государственные пошлины и сборы	1068	785	784	-1	-1	196	196	196	196							
10.	Другие налоги	13234	10633	4192	253	-6441	4182	31	42	36							

Схема оплаты труда

№	Ишчи- хизматчилар	2020 й. (ожидаемый)						2021 й. (План)					
		Сред.кол-во сотруд.	Размер зарплаты (строго определено)	Праздн.		Накладные на оплату	Поощритель.премии	Сред.кол-во сотруд	Размер зарплаты (строго определено)	Праздн.		Накладные на оплату	Поощритель.премии
				денги	денги					денги	денги		
	<b>Всего</b>	2227	46085,04	5608	33,21	4952,7	2298	60549,43	6345	25,9	5454,7		
I.	<b>Орган управл.</b>	20	1339,91	26,95	7,09	447,7	20	1420	26,95	25,9	447,7		
I.	Наблюдат.совет	9	284,4	0	0	0	9	284,4	0	0	0		
	Исполн.орган	11	1055,51	26,95	7,09	447,7	11	1135,6	26,95	25,9	447,7		
	Руковод.исполь.орган	1	144,9	2,45	0	103,5	1	164,8	2,45	0	103,5		
	Члены.исполь.органа	10	910,6	24,5	7,09	344,2	10	970,8	24,5	25,9	344,2		
II.	<b>Наблюдатели</b>	6	260,08	7,35	0	190,91	6	260,08	7,35	0	190,91		
	Ревизион.комиссия	3	40,14	0	0	0	3	40,14	0	0	0		
	Внутрен.аудит	3	219,94	7,35	0	190,91	3	219,94	7,35	0	190,91		
	Работники												
2.	промышлен.производства	1892	33702,02	4807,86	0	3179,04	1955	45766,2	5524,86	0	3579,04		
3.	Административный персонал	184	7846,22	426,09	26,12	1056,8	192	9846,22	446,09	0	1158,8		
4.	Техническ.персонал	125	2936,83	339,75	0	78,25	125	3256,93	339,75	0	78,25		

## Прогноз

**основных и дополнительных ключевых показателей эффективности на 2021 года по АО "Кварц"**

№	Показатель	Удельный вес	Прогнозное (целевое) значение на 2021 г.
	А	В	С
<b>Основные ключевые показатели</b>			
1	Рентабельность активов	20	0,047
2	Коэффициент абсолютной ликвидности	10	0,07
3	Коэффициент финансовой независимости	15	6,76
4	Оборачиваемость кредиторской задолженности в днях	10	44,7
5	Оборачиваемость дебиторской задолженности в днях	10	59,2
6	Коэффициент покрытия (платежеспособности)	20	11,76
7	Дивидендный выход	10	0,5
8	Показатель снижения дебиторской задолженности не взысканные в установленные сроки (в % к установленному заданию)	5	
	<b>ВСЕГО</b>	100	

### Дополнительные ключевые показатели

1	Коэффициент износа основных средств	10	0,72
2	Коэффициент обновления основных средств	8	0,2
3	Производительность труда (тыс.сум)	20	173264
4	Фондоотдача	15	6,105
5	Коэффициент использования производственных мощностей	20	1
6	Энергоэффективность (доля затрат на энергию в структуре себестоимости продукции)	7	0,21
7	Затраты на обучение персонала, в расчете на одного работника	5	18533
8	Коэффициент текучести кадров	5	0,98
9	Показатель выполнения параметров экспорта (в % к денежному объему)	10	97,2
	<b>ВСЕГО</b>	100	







№	Инвестиция лойихаси номи	Асос	Амалга ошириш муддати	Давр бошига қолдиқ	2021 йил учун ўзлаштириш рекаси						Шу жумладан, молиялаштириш манбалари бўйича						
					Шу жумладан:			Шу жумладан:			Шу жумладан:			Шу жумладан:			
					Жами	Қурилиш-монтаж ишлари	Усуналар	Бошқа ишлар ва хизматлар	Жами	Қурилиш-монтаж ишлари	Усуналар	Бошқа ишлар ва хизматлар	Жами	Қурилиш-монтаж ишлари	Усуналар	Бошқа ишлар ва хизматлар	Жами
I.	Янги қурилиш																
I	Сутказлик қуввати 400 тн. бўлган янги флоат линия қурилиши	19.05.2017 й. ПҚ-2982; 18.09.2018	2021 й. I-II чорага	2,7	2,7	2,7	-	-	-	-	-	-	-	2,7	2,7	-	-

№	Наименование мероприятий	Реализация механизма	Срок исполнения	Ожидаемый результат	Сумма убыточного фонда	Финансовые затраты (тыс сумм)	Ответственные лица
1. Загрязнение водных ресурсов							
1.	Демонтаж и монтаж градирен в цехе МВЦ-1, МВЦ-2, МВЦ-3 и ППС целях экономия воды	Выставления на биржевые торги и работа с проектным институтом	1-кв	Экономия воды	-----	Тек затраты 300000,0	Гл энергетик, нач энерго цеха  Нач ОКСа
2.	Замена вентиляей D20мм-D60мм водопроводов ХВП и ГВС	Выставления на биржевые торги	1-кв	Экономия воды	----	5000,0	Гл энергетик, нач энерго цеха
3.							
2. Загрязнение атмосферного воздуха							
4.	Установка циклона СНЦ-40-700*4 в цехе Производства полированного стекла - 3 шт	Выставления на биржевые торги	2-кв	Сокращения выбросов 3,0 тн/год	----	Тек затраты 120000,0	Гл энергетик, нач ППС энергетик цеха
5.	Установка вентилятора ВЦП-6 -800*4 в дозировочном смесительном цехе -4 шт	Выставления на биржевые торги	3-кв	Сокращения выбросов 5,0 тн/год	----	Тек затраты 160000,0	Гл энергетик, нач ДСЦ энергетик цеха
6.	Установка циклона СНЦ-40-500*4 в дозировочном смесительном цехе - 4шт	Выставления на биржевые торги	4-кв	Сокращения выбросов 2,0 тн/год	----	Тек затраты 160000,0	Гл энергетик, нач ДСЦ энергетик цеха

## Краткая информация о перспективной стратегии развития предприятия

Намеченные мероприятия	Ответствен-ные за исполнение	Намеченная стоимость	Срок исполне-ния	Ожидаемый результат
Строительство новой линии по выпуску листового стекла с мощностью с/в печи 400т/сутки:	Директор по производству, директор по маркетингу, гл. инженер, гл.специалисты	Общая сумма с поставкой оборудования 35 млн долл. США	I-квартал 2021г	Увеличение объема выпуска листового стекла до 18 млн м <sup>2</sup> /год в усл. исч. при существующем расходе газа, снижение себестоимости, выход на внешний рынок.
Открытие новых производственных участков по переработке стекла: выпуск цветного витражного стекла, зеркал, стекол для мебели.	Директор по маркетингу, директор по производству, нач. КБ, нач. цехов	1500 тыс. долл США	2021 г	Увеличение ассортимента предлагаемой на экспорт продукции более чем на 500,0тыс. долл.США
Разработка и выпуск новых видов стеклотары по заказу зарубежных и местных потребителей.	Директор по производству, директор по маркетингу, гл. инженер, гл.специалисты, нач.КБ, нач. цехов, нач. ОВЭС,	50 000 тыс. долл США	2021 г.	Увеличение ассортимента предлагаемой стеклопродукции на внутренний рынок и на экспорт более 500,0тыс. долл.США
Завершение строительных и пуско-наладочных работ на обогатительной линии кварцевого песка производительностью 50тн/час.	Директор по производству, директор по маркетингу, гл. инженер, гл.специалисты,	1257 млн евро и 4,0 млрд сум	I-квартал 2021г	Повышение качества стеклопродукции и увеличение продукции на экспорт более 500,0тыс. долл.США
Поэтапная установка солнечных батарей для освещения производственных цехов и административных зданий.	гл. инженер, гл. энергетик	50,0 млн сум	2021 г	Снижение потребления электро-энергии на 9 125 кВт/г или 1,8 млн сум/г
Установка на все тепловые агрегаты автоматизированных систем учета расхода топливно-энергетических ресурсов	гл. инженер, гл. энергетик, гл. технолог	80,0 млн сум	2021 г	Позволит сэкономить объем энергоресурсов, идущих на производство на 40,3 млн сум/г
Полная замена источников освещения на энергосберегающие с дальнейшим рациональным использованием	гл. энергетик, нач. цехов и отделов.	30,0млн сум	2021 г	Снижение потребления электро-энергии на 50,0тыс. кВт/г или на 9,7 млн сум/г
Поэтапная замена энергоемкого физически устаревшего оборудования на современное энергоэффективное в соответствии с проведенным техническим аудитом	гл. инженер, гл. специалисты	2400 млн сум	2021 г	Экономия более 675,0 млн.сум/г